



**KUN FOR
ABONNENTER**

Se, hvordan du bruger funktionen Bulb med lange lukkertider på digitalfoto.dk/fotoskolen/150



PLETSKUD AF NYTÅRET

En lukkertid på 1/4 sekund sikrer, at fyrværkeriet står tydeligt, mens personerne bliver til silhuetter. Den lange eksponering er opnået ved at holde ISO nede på 100.



Af Karsten Bidstrup

Når de rigtig flotte skud af nytårsfesten skal i kassen, kan man ikke bruge de vante teknikker. Her skal kameraet ofte sættes på manuelt program, og lukkertiden er afgørende. Det kræver **HELT NYE TEKNIKKER, SÅ BÅDE FYRVÆRKERI OG FESTFOTOS KOMMER TIL AT STÅ KNIVSKARPE.**

Intet nytår uden fyrværkeri. Det er lidt af en udfordring, for den rigtige fototeknik er afgørende, hvis man vil opnå de flotte billeder, hvor eksploderende raketter trækker det lange slør efter sig. Der er heldigvis en række tricks, som nærmest er uundværlige, hvis man vil sikre sig de bedst mulige billeder nytårsaften, og nogle forhold er derfor nødt til at være i orden.

En afgørende faktor er naturligvis vejret. Det siger sig selv, at regn og tåge ikke er umiddelbart optimalt for fyrværkeribilleder, mens kraftig vind også kan spolere fotograferingen, da det kan være svært at vurdere, i hvilken retning raketterne flyver, når vinden tager fat i dem. En skyfri himmel uden for meget vind er altså det, man skal håbe på.

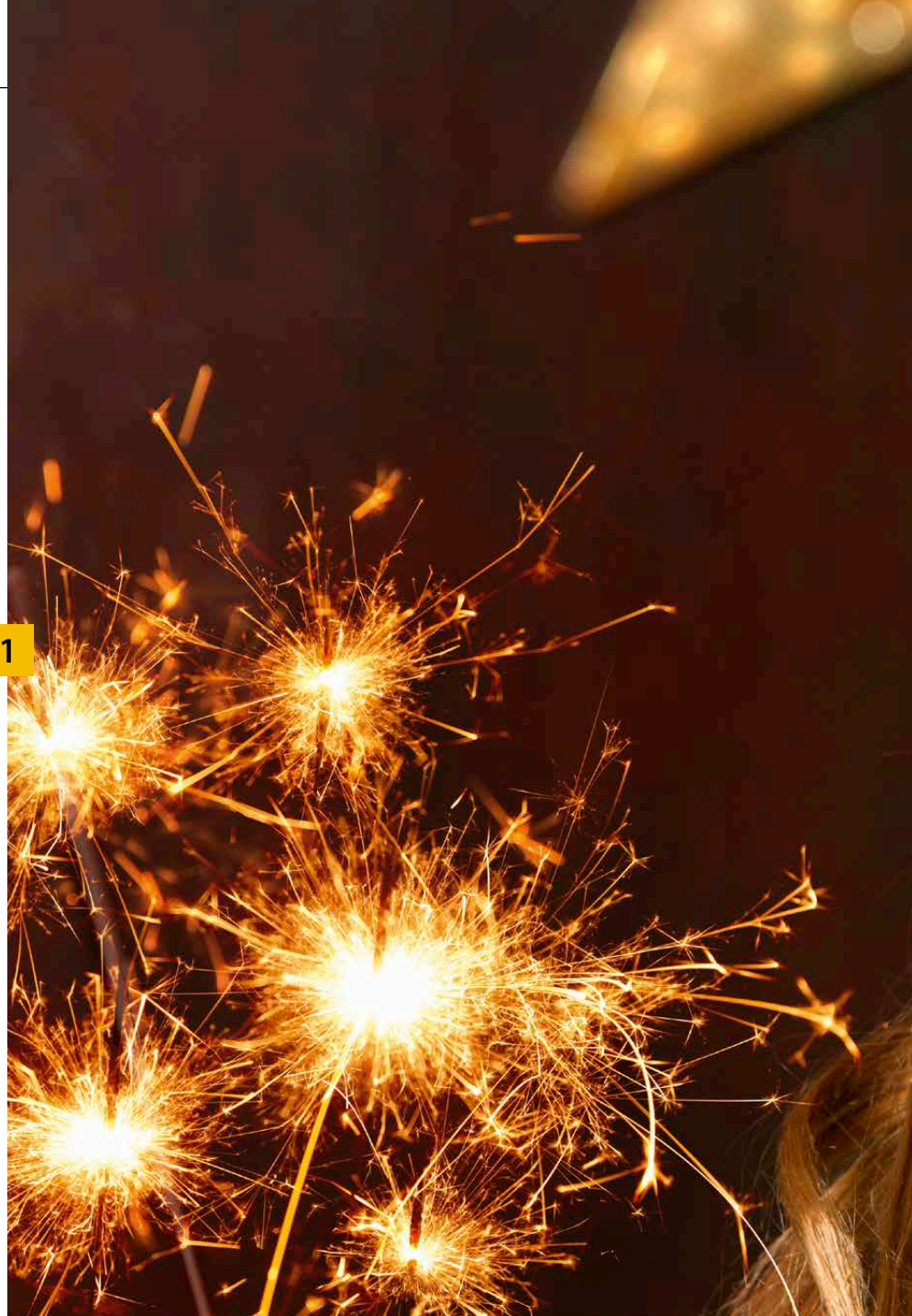
Ens egen placering er faktisk en af de største udfordringer. Medmindre man selv har arrangeret raketaffyringerne og ved præcis, hvorfra de affyres, og hvor de springer, kan det nemlig kræve benarbejde at få placent sig, så man får de raketter i kassen, man

En skyfri himmel uden for meget vind er altså det, man skal håbe på.

gerne vil have. Man bør altså prøve at planlægge lidt, hvor man stiller sig. Det er især vigtigt inde i byen, hvor en stor del af horisonten er fyldt med bygninger, så her hjælper det meget med et højt udsigtspunkt som et tagvindue. Alternativt må man rykke ind til en større, åben plads eller ned til vandet, hvor refleksioner i forgrunden også giver et fotografisk krydderi.

Tidspunktet er afgørende, og hvis man er så heldig, at der allerede affyres raketter i den blå time – tidspunktet lige efter solnedgang – kan man sagtens få fine billeder af eksploderende raketter. Resultatet vil dog blive bedst, hvis raketterne springer i de mørkere områder af himlen, så eksplosionen og de lange slør står tydeligt frem.

Nytårsaften er en stor fest, så det er vigtigt også at få gode fotos af mennesker. Her er det svage lys ofte en udfordring, og det bedste valg er ikke altid bare at skrue op for ISO-værdien og skyde løs. Det er bedre at finde blitzen frem i stedet, for dens lys sikrer, at hudtonerne gengives mere naturlige, ligesom man får det vigtige lysglimt med i øjnene, der giver liv til portrætterne. ■



SÅDAN SLIPPER DU AF MED FEJLENE

FEJLSKUD *Det kan være svært at vurdere, hvor på himlen raketterne eksploderer. Her ender de udenfor billedrammen.*



PLETSKUD *Her har fotografen placeret sig korrekt, og raketten eksploderede inde i billedet, så kompositionen blev rigtig flot.*



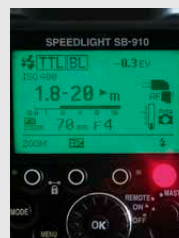


1 VORES OPTAGETIPS

1/30 sekund | F4.0 | ISO 400 | 70 mm

Når det er mørkt, og man gerne vil rette opmærksomheden mod mennesker, kan man med fordel benytte et blitzkabel eller radiostyring, så blitzen kan flyttes væk fra kameraet. Derved undgår man både røde øjne og det flade lys, som typisk dominerer, når blitzen sidder oven på kamerahuset. Her er blitzen placeret, så den oplyser pigens fra nogenlunde samme position som stjerne-kasterne. Det sikrer en mere naturlig belysning af hende, fordi lyskilderne kommer fra samme retning. Hvis man bruger den indbyggede blitz eller har den eksterne sidende på kameraet, er det helt afgørende at bløde lyset op med en diffusor, da det hårde lys vil virke alt for unaturligt.

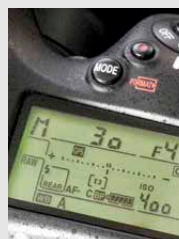
Blitzen sikrer tydelige refleksioner i pigens øjne, der ville blive for mørke, hvis man kun havde brugt det forhåndværende lys.



A Kameraets lysmåler vil gerne sikre en jævn belysning, men det kan resultere i en dominerende blitz. Man bør derfor dæmpe blitzeksponeringen med mindst -1/3.



B Et farvet filter sat på blitzen får dens lys til at matche de andre varme lyskilder i mørket langt bedre, så hudtonerne på portrætter får et mere naturligt og blødere skær.



C Lyset og andet forstyrrende i baggrunden sløres nemt med en stor blændeåbning. På et par meters afstand er dybdeskarpheden med en 70 mm ganske lille på F4.0.



D Med radiostyring kan blitzen placeres frit. Man sætter en enhed på både flash og i kameraets blitzsko, og med den lille enhed kan man fjernstyre tre blitzgrupper.

Kombinationen af optimal komposition og lukkertid giver flotte fyrværkerifotos.

FEJLSKUD Lukkertiden på 13 sekunder er fin, men der burde blændes et par trin ned for at undgå overeksponeringen.



PLETSKUD Ved at kombinere en lukkertid på 15 sekunder med ISO 100 og en blænde F8.0 blev eksponeringen perfekt.



EKSPERTENS BEDSTE FIF

Vælg den rigtige ISO- og støjrreduktionsindstilling.

Auto-ISO er en ballademager, når man skyder fyrværkeri, da den kan være uforudsigelig og dermed skruer ISO helt op, hvor støjniveauet bliver uacceptabelt højt. Husk derfor at slå funktionen fra i menu systemet.

Raketter har kun få sekunders levetid, så slå støjrreduktion ved langtidseksponering fra i menuen. Dermed undgår du den ekstra eksponering, som kameraet laver med funktionen.



Høje ISO-værdier er sjældent nødvendige, når man skyder fyrværkeri, fordi lukkertiden skal være lang. Sæt ISO manuelt til 100 og 200.

Når du tager billeder af festen, kan du fint aktivere Auto-ISO igen, men her er det en god idé at begrænse den øverste værdi til omkring ISO 1600 i menu systemet. Har du full-frame, kan du dog sagtens gå op til 3200.





2

2 Vores optagetips

1/80 sekund | F4.0 | ISO 400 | 50 mm

- Fokus ligger på glassene i forgrunden, og på blænde F4.0 er dybdeskarpheden så tilpas lille, at ansigterne kun anes i baggrunden.
- Der er brugt manuelt program, og eksponeringen er indstillet efter baggrunden, mens udfyldningsblitzen belyser forgrunden korrekt.
- Blitzen er vinklet opad og bagud, så lyset kastes tilbage fra det hvide loft og væggen. Det giver en masse flotte refleksioner i glassene.

Dette forholdsvis rolige motiv bliver mere dynamisk ved at vælge en skæv billedvinkel.

3 VORES OPTAGETIPS

10 sekunder | F11 | ISO 100 | 140 mm

Hvis man skyder i raw-format, kan hvidbalancen sættes til Auto, da den kan finjusteres senere i billedbehandlingen, hvis farvetonerne ikke er helt korrekte. Skyder man derimod i jpeg-format, bør hvidbalancen sættes til Hvidt fluorescerende lys eller Dagslys, altså omkring 4000-5200 Kelvin. Højere temperaturer har en tendens til at gøre fyrværkeriet for gult, mens det i den anden ende af skalaen – altså ved lave temperaturer – bliver for koldt. Hvis der er en oplyst by med i billedet, er det forholdsvis nemt at vurdere den korrekte hvidbalance, og den vil typisk ligge omkring 4500 Kelvin.

Billedet er skudt fra New Jersey over mod Manhattan i USA i en højde af 25 meter.

Der er fokuseret på fyrværkeriet. Derfor er det en god idé på forhånd at indstille fokus til tæt på uendelig.

Ved at bruge Bulb-funktionen kan man let stoppe eksponeringen lige præcist, når fyrværkeriet slutter.



Cirka 500 meter



4

© Roif Schlegel

LÆSERNES BEDSTE SKUD

Du kan også få dit bedste billede bragt i bladet.

2 sekunder | F8.0 | ISO 200 | 24 mm Knud Sørensen har her udnyttet den klare udsigt over vandet, så fyrværkeriet står tydeligt og uforstyrret fra båden og op i himlen. Desuden har vandet givet mulighed for at få lidt flotte refleksioner med nederst i billedet. Kameraet er stillet på manuelt program, og lukkertiden er ramt helt perfekt med to sekunder. Blænden på F8.0 sikrer en fin skarphed i hele billedet, og så er ISO indstillet, indtil eksponeringen passede, så højlysene ikke brændte ud.

- Fotos med remote
- Sportsfotos
- Hverdagsbilleder
- Arkitektur
- Dyr i zoo
- Efterårsskoven
- Portræt med blitz
- Vintersport
- Nytår/fyrværkeri
- Vintermørke
- Fugle i haven
- Sort-hvid vinter



5

Send dit foto til redaktionen@digitalfoto.dk

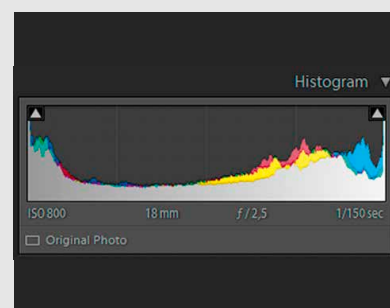


4 VORES OPTAGETIPS

1/150 sekund | F2.5 | ISO 800 | 18 mm

Billedet er skudt uden brug af blitz og udelukkende med det omkringliggende lys i rummet. Hvidbalancen kan nemt blive snydt, når der er mange forskellige lyskilder, men det er ganske nemt at finde den korrekte farvetemperatur i billedbehandlingen, hvis man fx har en hvid tallerken med i billedet. Den kan nemlig fungere som et hvidbalancekort, som man klikker på med hvidbalanceværktøjet i raw-konverteren. Madbilleder fremstår mere friske og appetitlige, hvis de ikke er for mørke, så de bør altså overeksponeres en anelse som her med 2/3 blændetrin. Dog bør man passe på ikke at overeksponere selve maden.

Du får flotte madfotos af nytårsbordet ved at komme ned i niveau med glassene.



Histogrammet viser, at kontrasterne er meget store. Selv om enkelte områder er lukket helt ned til sort og hvidt, fremstår billedet dog stadig lyst og lækkert.



5 Vores optagetips

1/125 sekund | F5.6 | ISO 1000 | 24 mm

- Med bulderravende mørke og kraftige højlys fra det eksploderende krudt er kontrasten så stor, at man må leve med udbrændte detaljer.
- En spotmåling af knaldperlerne ville være tidskrævende, så en centervægtet lysmåling i den midterste del af billedet blev derfor brugt.
- Det er et smart trick at fastholde lysmålingen med eksponeringslåsen, så man straks kan skyde løs, når de næste knaldperler springer.

En lukkertid på 1/125 sekund er optimalt til at give krudtet en smule bevægelsessløring.